

札幌南一条病院

# 電車通り通信

2020.9  
VOL.28

新病院完成記念・春夏号

FREE



新病院完成特集  
理事長・院長挨拶  
病院新施設紹介

新任看護部長紹介  
部署紹介

糖尿病・腎臓病向けレシピ  
ドクターオススメの一冊  
南一条INFORMATION



社会医療法人北海道恵愛会 札幌南一条病院





# 2020年7月。札幌

さらに充実した施設と病棟で患者さんの健康を守るため、新しい札幌南一条病院が誕生しました。



## フロア構成

- 7階 会議室
- 6階 一般障がい者病棟(49床)
- 5階 一般障がい者病棟(49床)
- 4階 一般障がい者病棟(49床)  
※うち2床は透析病床
- 3階 リハビリ室、薬局、透析機械室、血管造影室
- 2階 透析室(外来・入院70ベッド)、患者さん更衣室、ラウンジ
- 1階 受付・会計、総合待合室、診察室、処置室、生理検査室、放射線撮影室、売店、ラウンジ
- 地下 ボランティア室

## 施設概要

- 構造:鉄骨造(S造)地下1階・7階建
- 敷地面積:3,556.97㎡(1,015坪)
- 床延面積:8,604.47㎡
- 床延面積:1,558.29㎡ ●駐車台数:35台収容

札幌南一条病院は、1981年に開院し、病床規模の拡大を図りながら約40年にわたり、地域の皆さまへ良質な医療の提供に努めてまいりました。また、この間、「患者にとって最も良い医療を提供すること」という理念のもと、医療機能の充実や最新医療機器の導入を図るなど、主に呼吸器・循環器疾患に対する高度医療の提供を行ってきました。

将来にわたり地域の皆さまに、安全で良質な医療を安定して供給し続けること。そして、多様化する医療ニーズや当院が果たすべき役割・機能を十分に発揮するために、2017年9月から新病院建設事業に取り組んでまいりました。

そして2020年7月、新病院が完成し、ついに札幌南一条病院の新しい幕が開けました。

# 南一条病院が、生まれ変わりました。





## 理事長挨拶

理事長 西田 憲策

暑中お見舞い申し上げます。多くの災害が国内、いや世界を巡って大変な今日この頃でございますが賢明なるご活躍と幸いです。また、新型コロナウイルス感染に対しては医療機関として歯がゆい状態の中で運営しております。既存患者様に対しての予防、外来者の防備、罹患者の方々の対応と現在までは無事にやってきました。

さて、ご挨拶が延び延びになっておりましたが、南一条病院の新築オープンがこの度7月1日開設する運びとなりました。ここに、御報告と御挨拶申し上げます。

平成29年7月に各関係者と打ち合わせ設計を鉄川設計事務所に依頼し、一般競争入札により地元企業の株式会社田中組にお願い致しました。平成30年9月より工事に入りました。翌年(この年より令和元年)10月に一期工事を完了し、入院患者の移動を行いました、ついで旧病院の解体、正面玄関の整備となり心地よい空間に至りました。その間外来患者様や入院されている皆様、透析に来ている皆様、ご近所の皆様にご迷惑、御不自由をおかけしましたこと改めてお詫びと御礼申し上げます。

顧みれば南一条病院は昭和56年(1982年)12月に旧中村脳神経外科から買い求め開設致しました。すでに10年経過している建物でしたので修繕、躯体ひび割れ補修、設備の故障、などで費用の係るものでした、しかし大きなお金をかける余裕もなく10年20年を経過してまいりました。その後、阪神淡路大震災や東北沖地震など多くの地震を抱えた国にとって耐震設備グレードを増やすことの規則ができて参りました。それらのことを加味し建築計画を考えました、そんな折南三条病院を新設することが起こり南一条病院を分割することとなり、南一条は循環器内科を中心とする、透析、一般呼吸器を加味した体制の病院をつくってきました。南三条病院は肺癌の内科、外科を中心とする病院にしてきました。平成の医療改革が毎年病院の機能を考えていなくなり、伸びすぎた時間ですが平成29年に本格的な計画を考え今日に至りました。又、南一条病院の長期負債も償還し新しい病院を後押ししました。病院建築に足掛け3年をかけた建物は正面玄関を西向きに旧建物の跡地を駐車場としました。一階は診療部門を集中させ診察室、検査、放射線をワンフロアで行えるシステムにしております。その他受付、待合室、売店、と管理室となっております。2階は透析室部門を全体に設け一般外来と別に行うようにしました。3階はリハビリテーションセンターと薬剤部門、X線造影検査、その他管理、医局など4階、5階、6階を入院患者の病棟としております。7階は厨房、食堂、会議室、管理室等の部屋にしております、この階には屋外に出ることができ、職員や患者様の憩いの場所になるのではないかと考えております。

雑駁ではありますがこのような施設を完成させました。大変な時期ではありますが、職員一丸となり頑張り組織を継続させていくつもりです、皆様方には今後ともよろしくお願い申し上げます。



## 院長挨拶

院長 工藤 靖夫

2020年7月1日、札幌南一条病院は、グランドオープンして、新たな第一歩を踏み出しました。病院の新築というのは、単に病院を新しくしたというだけではありません。今後、病院の存在価値を支える土台になるものと考えられます。

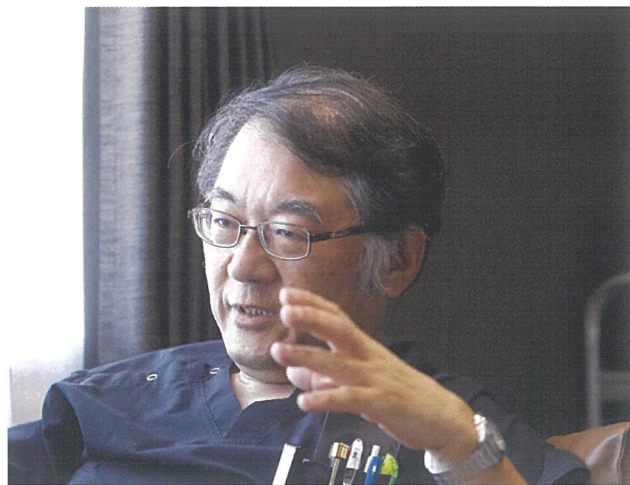
私どもは、札幌市中央区の中心部に位置し、ベッド数147床の慢性期病院で

す。主に、腎臓病と呼吸器疾患を専門として、診療しています。今後の日本は、いわゆる2025年問題もあり、超高齢化社会に突き進んでゆきます。患者の中心も、この高齢者が主体となることは、論を待ちません。

高齢者は、合併症も多く、介護の必要な方も大勢います。私どもの病院でも、以前より、腎臓病のみを対象とするのではなく、一番の合併症である心臓病や糖尿病も治療できる体制を整えてきました。看護体制も、従来の療養病棟とは違い、10対1の看護基準を確保しています。理学療法士や作業療法士も、5名体制で、新築に伴い言語療法士に対応する設備も整えました。介護職員も、30名以上勤務しており、新しい部署として独立しています。

新築にあたり、透析部門は、夜間透析やオーバーナイト透析・個室透析に対応し、外来・入院透析を分けて、患者アメニティーを向上させています。また、オンライン透析や・腹膜透析にも対応し、治療の選択肢を広げています。各病棟には、特別浴室が完備されており、体の不自由な患者さんに配慮しています。緑も多く、バルコニーも開放しており、患者さんが園芸を行っています。

病院新築を契機に、一人の患者さんに、医師や看護師、介護・リハビリ・栄養士・薬剤師など、多くの部署が協力して、ワンチームとして治療にあたる体制が強化されたものと思います。新病院が、今後10年20年と、その役割を果たし、社会に貢献していければ、至上の喜びと考えるのは、私だけではないと思います。



©ReStudio



# 病院新施設紹介

足掛け3年に渡る工事が完了し、2020年7月1日、ついに新しい札幌南一条病院が完成致しました。  
今回は本誌で未紹介だった新施設を中心にご紹介致します。



## 正面玄関前

敷地内へは深い軒が歩行者をお出迎え。優しい表情の木の屋根が入口まで伸び、屋内へと続く木の天井は、日本の伝統家屋のような佇まいを醸します。



■スタッフステーション



■病棟廊下



■外来透析室

## 待合室

待合室は木の温もりと小町鼠の上品なグレーによる和モダンな空間となっており、待合室とへと繋がる売店前のスペースは、カフェ空間のようにリラックスできる憩いの場となっております。



## 風除室

正面玄関に設けられた風除室は、木目地と札幌軟石を利用した石目地により、自然に院内へと案内されるような導線デザインとなっております。



## 売店前待合

売店の横には、自動販売機スペースや、パーテーションで区切られたイートインスペースも少数ながら完備。プライバシーに配慮したつくりとなっております。



■CT室



■リハビリ室



■薬局

# 新任看護 部長紹介

令和2年4月より当院の看護部長に着任した  
居上優香さんにお話を伺いました。

## 看護部長として新しい時代に思うこと

4月1日に看護部長職を拝命しました。前任の白川看護部長とは、平成18年より約11年間以上に渡り、二人三脚で看護部の運営を行ってきました。科長時代も入れると30年近く一緒に過ごし、「家族よりも長く過ごした仲」でした。白川前看護部長が不在となった今、その偉大さと看護部長の職という役割と責任の大きさを痛感し日々を過ごしています。

前置きが長くなりましたが、本題の看護部長として新しい時代に何を思うについてです。私たちは現在、新型コロナウイルスのパンデミックにより「自粛」という体験したことのない暮らしを強いられています。果たして現在のような生活になることを誰が想像していたのでしょうか。SARS、MERSの際は、日本は幸いにも難を逃れ、他国のような被害を受けませんでした。また、2009年の新型インフルエンザでも、病院としてもマスクの大量備蓄をし、個人的にも(大騒ぎをして)マスクを購入しましたが、結局使うことなく終息しました。※その時に備蓄したマスクは今回活用され、正しく「備えあれば憂いなし」を具現化する結果となりました。

マスメディアでは「アフターコロナの世界をどう生きるのか」、「医療の安全保障や経済再生との両立をどう考えるのか」等のニュースが連日報じられています。

また、多くの有識者たちにより、「パンデミックはいずれ終息しても、もう私たちは全く同じ世界には戻れない」とも論じられています。

私たちの価値観やライフスタイルは今回の経験により大きく変容し、産業構造や経済、コミュニケーションのあり方すらも変わってしまうのは間違えないでしょう。

すでに欧州では、キスやハグ・握手といった挨拶が



看護部長

居上 優香

らお辞儀など非接触型の挨拶に変わり、玄関で靴を脱ぐ国も増えてきているようです。今まで他国に頼ってきた衛生材料などの医療物資、一部の医薬品、医療機器、医療者の教育・育成などについても、「医療の安全保障」として、見直す必要性についても論じられています。

看護もまた、同じく変革を求められています。患者さんに触れること、寄り添うことから看護は始まりますが、マスク、手袋、ゴーグルなど個人防護具越しにしか触れ合うことができない状況が今後も数年続きます。職員同士ですらも、お互い「うつらない、うつさない」という関係性が続きます。これも相当ストレスになりますよね。

患者さんやご家族に対してカンフォータブル・ケアを提供する際も、マスク越しでの「笑顔」のあり方や、安心や「快の刺激」を与えるためのスキルについても、更なる工夫が必要となります。

最後になりますが、札幌南一条病院もようやく7月1日にグランドオープンを迎え、新しいフェーズに入っていきます。いずれ年月が過ぎれば、「パンデミックの年にグランドオープンして、大変だったよね。でも、皆で一致団結して乗り越えたよね」と懐かしく思い出す時が来るでしょう。それまでは、看護部長として何かできるのか常に模索することになりますが、みなさんの意見や知恵をお借りしながら、激動の時代を乗り切りたいと考えています。お互いに励まし合い、支援し合いながら、病院職員として「患者さんにとってもっと良い医療を提供する」ために、一丸となって頑張ってください。今後もよろしくお祈りします。



私たち、こんな  
仕事をしています

## 部署 紹介



## リハビリテーション科

リハビリテーション科は平成10年10月、当初まだ、馴染みが薄かった呼吸リハビリテーションを目的に開設致しました。

その後、平成16年5月に療養型病床群の開設に伴い、脳血管リハビリテーションや運動器リハビリテーションを開始し、平成24年からは、心疾患を合併する透析患者に対して、心大血管リハビリテーションを開始しました。

スタッフは、専任医師1名、理学療法士3名、作業療法士2名で診療を行っています。医師及び病棟スタッフと日常的に綿密な連絡を取り合い、チームリハビリを実践するように心がけております。

pick up

## 園芸療法について



「園芸療法」と聞くと、どんなイメージを持ちますか？園芸療法をしていると「畑仕事がリハビリなの？」なんて、よく聞かれることがあります。今回は、そんな一見リハビリらしくない園芸療法についてご紹介したいと思います。

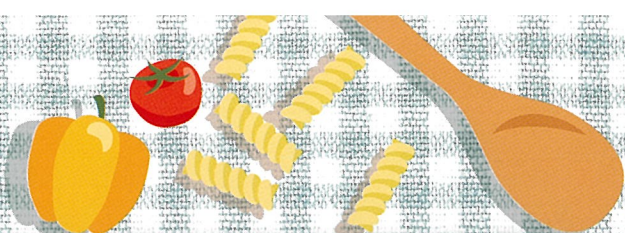
園芸療法とは、植物を育てることで心身状態を回復させたり、生活の質を向上させる手法で、昔から作業療法の作業種目の一つとして用いられてきました。欧米において1950年代から広まり、日本でも徐々に浸透し、現在では医療・介護の現場で広く取り入れられています。

園芸療法には様々な効果があります。植物を育てることで、筋力や体力の改善だけでなく、やる気や自尊心の向上など精神面での効果も得られることが分かっています。また、複数名で作業を行うことで、他者交流や役割の獲得などの社会的な側面も治療の目的として取り入れられます。



当院では、2017年から作業療法の一環として園芸療法を開始しました。旧病院の頃はリハビリ室内の窓際にプランターを設置し、患者様と一緒にキュウリやトマトを栽培しました。現在は、新病院の7階テラスにて屋外で十数種類の野菜や花を育てています。開始当初に比べ、植物の種類も多様になり、患者様それぞれに合わせた園芸療法が行えるようになってきています。今後も患者様と共に、植物の生育を見守りながら園芸療法の効果を最大限に引き出せるよう介入していきたいと考えています。





## 豚しゃぶとうふ麺

糖尿病向け 腎臓病向け

### 材料(1人分)

とうふ麺……………	150g	かいわれ大根……………	5g
豚肩ロース肉……………	40g	うずら卵(水煮缶)…	1個
めんつゆ(3倍希釈)…	3g	酢……………	15g
一味唐辛子……………	少々	砂糖……………	2g
ミニトマト……………	10g	しょうゆ……………	10g
		ごま油……………	4g



### 作り方

- ① 豚肩ロース肉は食べよい大きさに切り、茹で、水気を切る。
- ② 豚肩ロース肉はめんつゆをからめておく。
- ③ とうふ麺は冷水で洗い、水気をしっかり切っておく。
- ④ ボールに酢、砂糖、醤油を入れ混ぜ、さらにとうふ麺を入れ混ぜ合わせる。
- ⑤ ④を冷蔵庫に15分程度入れ、味をなじませる。
- ⑥ ミニトマトは薄くスライス、うずら卵は半分に切り、かいわれ大根は食べよい大きさに切る。
- ⑦ ⑤を器に盛り、豚肩ロース肉、ミニトマト、うずら卵、かいわれ大根を添える。
- ⑧ 豚肩ロース肉の上に一味唐辛子を振り、ごま油を全体にかける。

エネルギー  
195kcal

たんぱく質  
12.1g

塩分  
1.9g

## ドクター オススメの1冊

呼吸器内科 主任医長 原田 尚雄



副題に”教室で出会った重松 清”にあるとおり、教科書や試験の問題文で定番となっている作家です。その中でもおなじみの作品をとりあげたのが本編です。ふとしたことからおこる親子の行き違い、同級生とのあつれき、ともだちとの心のやりとり。そのどれもがちょっぴりせつなく、ちょっぴりかなしく、ちょっぴりあたたかく描かれています。これらの作品の中には、小中学生にとっては現在進行形のこととしてドキッとすることがあったりするでしょうし、大人にとっては、自分の少年時代には意識しなかったできごとや忘れていた

## MINAMI 1 JO HOSPITAL INFORMATION



南一条病院インフォメーション

# 1

## 当院の菊池健次郎医師が「第10回日本腎臓学会上田賞」を受賞しました

当院の医師である菊池健次郎先生が、日本腎臓学会の「第10回日本腎臓学会上田賞」を受賞されました。日本腎臓学会の名誉会員の中から、学術・社会貢献・次世代の育成など、日本腎臓学会の発展のため特筆すべき貢献を果たした方を讃え、この度菊池先生が受賞されました。



# 2

## 駐車場がご利用いただけるようになりました

工事完了に伴い、当院正面玄関前を駐車場(有料)としてご利用いただけるようになりました。駐車場の運営は、タイムズ24株式会社様となっております。駐車料金等に関する案内は、下記をご覧ください。

月～土曜		日・祝
外来受診・健康診断の方	3時間 / 110円 <small>(10分/30分)</small> [以降30分 / 110円]	30分 / 330円 <small>(10分/30分)</small>
お見舞いの方	60分 / 440円 <small>(10分/30分)</small> [以降30分 / 330円]	
人工透析・日帰りドックの方	6時間無料 <small>(全日)</small> [以降60分 / 110円]	
オーバーナイト透析の方	12時間無料 <small>(全日)</small> [以降60分 / 110円]	
一般の方	15分 / 330円 <small>(10分/30分)</small>	30分 / 330円 <small>(10分/30分)</small>

インフォメーションで駐車サービス券をお受け取りください

ロック板の無い有料時間貸駐車場  
お隣の前に必ず精算機で精算をお済ませください

タイムズの最大料金は繰り返し適用されます

0052290 タイムズ札幌南一条病院  
札幌市中央区南1条西13丁目  
店舗の事は、タイムズサービス(株) 0120-77-8924

# 3

## 【新型コロナウイルス対策】面会・お見舞い原則禁止のお願い



世界的な新型コロナウイルスの感染拡大、そして札幌市内での新型コロナウイルス感染・発症者再増加という事態を受け、当院では入院患者さんを守るため、現在、原則として「面会・お見舞いの禁止」をお願いしております。患者さん、並びにご家族の皆さまにはご迷惑をおかけいたしますが、ご理解、ご協力の程、何卒宜しくお願い申し上げます。

できごとをフラッシュバックのように思い出し、ほろ苦かったり心のおりのように感じる方もいるでしょう。大人にとって、現在は毎日が仕事で追われるように慌ただしく、過去をふりかえるいとまもないような時代です。そんな時代だからこそ、かけがえのない少年時代をこころにきざみこんでほしい。本書は、大人になっても忘れられない、いや忘れてはいけな少年時代をあなたの心にきざみつけてくれます。



カレーライス  
重松 清  
新潮文庫 590円(税別)

## 外来担当医一覧

科目	時間	月曜日	火曜日	水曜日	木曜日	金曜日	土曜日
循環器 腎臓内科	午前	工藤	青山	土田	工藤	土田 (セカンドオピニオン)	ホームページ 参照 ※1
		占部		青山	土田	占部	
		高木	鳥井	陳	神津	高木	
	午後	土田	工藤	高木	鳥井	青山	休診
		陳	占部				
			土田※2 (透析専門外来)				
呼吸器 内科	午前	原田	田垣	眞木	原田	田垣	担当医 下記参照※5
	午後	田垣	眞木	原田	田垣	眞木	休診
糖尿病 内科	午前	高木	—	—	—	高木	休診
	午後	—	—	高木	—	—	
消化器 内科 ※6	午前	小林	小林 (内視鏡検査)	小林	札幌医大出張医 (内視鏡検査のみ)	小林 (内視鏡検査)	休診
	午後	—	—	—	—	—	

- ※1 循環器・腎臓内科外来の土曜日担当医は、毎週変更となりますので、事前にご確認ください。
- ※2 循環器・腎臓内科の火曜日(原則として第2週のみ)午後は土田医師による透析専門外来の完全予約制(13:30~14:30)です。
- ※3 循環器・腎臓内科の水曜日午後は鳥井医師による透析専門外来の完全予約制(13:30~14:30)です。
- ※4 循環器・腎臓内科の木曜日午後は青山医師による透析専門外来の完全予約制(13:30~14:30)です。
- ※5 呼吸器内科外来の土曜日担当医は以下の通りです。 第1週/田垣医師 第2・3・5週/原田医師 第4週/中島医師
- ※6 消化器内科の診察は、月・水曜の午前中のみとなり、その他は内視鏡検査のみとなります。

## ご予約のお問合せ

- 初めて当院を受診・他院からの紹介で当院を受診・3ヶ月以上受診されていない方

**地域医療連携室【直通】 TEL:011-271-6050 FAX:011-271-6033**

※お問合せ時間:平日/9:00~17:00 土曜日/9:00~13:00

- 再診受診のご予約、お問い合わせの方

**外来予約専用ダイヤル TEL:011-271-3712**

※予約・お問合せ時間:平日/9:00~16:30 土曜日/9:00~12:00

社会医療法人北海道恵愛会  
**札幌南一条病院**

社会医療法人北海道恵愛会 札幌南一条病院

**電車通り通信**

VOL.28

〈発行日〉令和2年(2020)9月1日

〈発行元〉札幌南一条病院 広報委員会

〈診療科目〉 循環器・腎臓内科、呼吸器内科、糖尿病内科  
消化器内科、人工透析、人間ドックほか  
〈診療時間〉 平日 9:00~17:00 土曜 9:00~12:00  
〈休診日〉 日曜・祝祭日・年末年始

〒060-0061 札幌市中央区南1条西13丁目  
電話 011(271)3711  
FAX 011(281)0275  
URL <http://www.h-keiaikai.or.jp/minamichijo/>

