

春号

2026.4 vol.49

FREE

札幌南一条病院

# 電車通り通信

でんしゃどおりつうしん



特集① 当院の障害者病棟について

特集② 禁煙外来について

▶ 認定看護師の活動について

▶ 連携医療機関のご紹介〈札幌東徳洲会病院〉

▶ 糖尿病・腎臓病向けレシピ

▶ 南一条文庫

▶ 南一条INFORMATION



社会医療法人北海道恵愛会

札幌南一条病院

# 当院の障がい者病棟について

—透析療法を中心とした慢性期医療の中での役割—

当院は、「障害者施設等一般病棟」の届出をしており、一般障がい者病棟として透析療法を中心とした慢性期医療を担う147床の病院です。3つの病棟全てが障がい者病棟であり、長期的な医療管理と日常生活の支援を必要とする患者さんが多く入院されています。

今回、障がい者病棟とはどういった病棟なのかを紹介したいと思います。

障がい者病棟とは、重度の意識障害や重度の肢体不自由(身体障がい)、神経難病などの患者さんが7割以上入院している必要がある病棟です。急性期病棟は短期間の治療・回復が目的ですが、障がい者病棟は医療依存度が高い方の中長期的な療養を目的としています。そのため日常生活に多くの介助を必要とする方が入院されています。患者さんの多くは慢性疾患を抱えながら長期療養を必要としているため、医療的ケアを中心に、生活の質(QOL)も大切にした看護と介護が求められます。

特に当院では、透析療法を受けながら療養されている患者さんが4割程度入院しており、病棟と透析室

が連携しながら安全で継続的な治療を行っています。患者さんの病状や状態はさまざまであり、医師、看護師、介護士、透析スタッフ、リハビリスタッフ、薬剤師、栄養士など多職種が協力しながら、患者さん一人ひとりに合わせた支援を行っています。

また、一般入院の患者さんも3割弱ですが入院が可能です。当院では、肺炎や心不全の悪化、糖尿病の血糖コントロール目的、急性期病院での治療が終了し、リハビリ目的での自宅(施設)退院を目指す患者さんが入院されています。

今年度の診療報酬改定の概要が公表され、重度の肢体不自由の場合の「廃用症候群」の評価の見直しや「身体的拘束の最小化」の厳格な対応が取り上げられていました。医療チームとして適切な病院運営をするために、これからも多職種で連携しながら、患者さん一人ひとりに寄り添った医療とケアを提供し、安心して療養できる環境づくりに努めていきたいと考えています。

また、長期入院となる患者さんにとって、病棟は生活の場でもあります。そのため、日々のケアに加えて、四季を感じ取れるような取り組み、少しでも穏やかに過ごしていただける環境づくりを大切にしていきます。患者さんの笑顔や日々の小さな変化に気づくことが、私たち医療スタッフの大きな励みとなっています。

## 障がい者病棟の主な対象となる疾患・状態

区分	主な疾患・状態	
重度の意識障害	・脳梗塞、脳出血後の麻痺や高次脳機能障害 JCSⅡ-30以上、GCS 8点以下	
重度の肢体不自由	・脊髄損傷などによる重度の身体障害 ・四肢麻痺、重度の運動障害など (但し脳梗塞後遺症や認知症によるものは除く) 日常生活自立度 Ⅲ以上	
神経難病	・筋ジストロフィー ・重症筋無力症 ・筋萎縮性側索硬化症(ALS) ・多発性硬化症 ・シャイ・ドレイガー症候群 ・亜急性硬化性全脳炎 ・パーキンソン病(パーキンソン症候群は非該当)	・多発性硬化症 ・スモン ・脊髄小脳変性症 ・ハンチントン舞蹈病 ・ヤコブ病
慢性疾患	・人工透析療法をしている ・人工呼吸器を装着している ・頻回な痰の吸引が必要(1日8回以上) ・何らかのドレナージをしている ・リハビリを行っている(入院から180日まで)	

※ドレナージとは…体内に溜まった血液、膿、浸出液、空気などの不要な物質を、チューブ(ドレーン)や管を用いて体外へ排出する医療行為

看護部長

高橋 由香



PROFILE

市立室蘭看護専門学校看護学科卒業後、日鋼記念病院(室蘭市)にて勤務。2001年に当院に入職。2006年看護主任、2009年看護科長に就任。2022年副看護部長就任。2023年6月1日より現職。

## 禁煙外来について



当院では2026年2月に禁煙外来を再開しました。担当医師の呼吸器内科 高橋歩です。当院の禁煙外来についてご説明させていただきます。

たばこには多くの化学物質、発がん物質が含まれています。吐き出される煙(副流煙)に含まれる有害物質も多く、喫煙者本人のみならず、副流煙を吸うこと(受動喫煙)によってご家族など大切な方の健康をも脅かすこととなります。肺癌、慢性閉塞性肺疾患(COPD)といった呼吸器疾患のみならず、虚血性心疾患、脳卒中といった心・血管疾患や喉頭癌、食道癌、胃癌といった肺以外の癌など全身の多くの疾患でたばこの因果関係が指摘されています。喫煙している方はたばこに含まれるニコチンにより依存症となることがあり、その場合、たばこが健康に悪いとわかっていてもなかなかやめられなくなります。禁煙外来はたばこをやめたい方がニコチン依存症から脱して禁煙することをお手伝いする外来です。

対象となる患者さんはニコチン依存症の方です。これまで禁煙する意志があったのにたばこをやめられなかった方はニコチン依存症の可能性が高いと思いますが、ニコチン依存症に関する問診を行って確認させていただきます。ご本人が直ちに禁煙を希望されていることも必要です。35歳以上の方は1日の喫煙本数や喫煙期間の条件もあり、確認させていただきます。

禁煙外来は初日、2週間後、4週間後、8週間後、12週間後の計5回の通院が必要で、医師の判断で禁煙を補助する薬も使用します。禁煙補助薬にはニコチン製剤とニコチン受容体部分作動薬があります。ニコチン製剤はニコチンが体の中に吸収されるように設計されている薬剤でニコチン離脱症状を軽くして禁煙しやすくします。皮膚からニコチンが吸収されるパッチ製剤を使用し、薬局で販売されているガム製剤を補助的に使います。パッチ製剤はニコチンの量が多い大きなものから始めて徐々に減らしていきます。開始時のパッチの大きさは吸っているたばこの本数で変わります。ニコチン受容体部分作動薬はニコ

チンを含まない飲み薬です。脳内のニコチン受容体に作用することによってニコチンと同様に脳内で快感を生む物質の放出を促してニコチン離脱症状を軽くします。また、たばこを吸ってもおいしいと感じにくくなります。ニコチン製剤は禁煙と同時に開始しますが、ニコチン受容体部分作動薬は禁煙日を決めてその1週間前から内服を開始して徐々に増やします。いずれの禁煙補助薬も禁煙成功率を上げることが示されていますが、副作用もあります。また、使用してはいけない場合(禁忌)もあります。身体の状態を確認し、通院中の病気によってはかかりつけの先生に相談したうえで処方を検討させていただきます。

当院の禁煙外来は金曜午後に完全予約制、保険診療内で行っています。予約は平日の当院診療時間内に外来(当院受診歴のある方)、地域連携室(当院初診の方)で取ることができます。初回から禁煙治療が開始となるため、予約の際にややお時間をいただいて禁煙治療の適応かどうか、現在通院中の病気やかかりつけの病院、担当の先生がどなたかなどを確認させていただきます。初回の予約が決まると以後4回の外来受診日も決まり、基本的に予約日通りに通院していただく必要があります。当院ホームページにも禁煙外来の説明がありますのでご参照ください。ご不明な点はお問い合わせください。

禁煙治療においては様々な悩みや問題も出てきます。禁煙外来では禁煙補助薬を処方するだけでなく、医師、看護師がお話をうかがってお一人お一人に合った方法を一緒に考えていきます。ご自分のため、大切な方のために禁煙を考えておられる方はまずご相談ください。予約をお待ちしています。

呼吸器内科 医長

高橋 歩



### PROFILE

北海道大学 医学部医学科卒業 北海道大学大学院 医学研究科卒業  
[資格等]  
医学博士、日本内科学会認定医、総合内科専門医、日本呼吸器学会専門医・指導医、  
日本アレルギー学会専門医、日本喘息学会、日本医師会認定産業医

## 認定看護師の活動

現在3名の認定看護師(皮膚・排泄ケア、感染管理、透析看護)が活躍しています。当院では、一定の条件を満たす職員に対して認定看護師育成の支援制度を設けており、3名ともその制度を利用して認定看護師の資格を取得しました。



左から竹内さん、長井さん、福島さん

### 皮膚・排泄ケア認定看護師 竹内 順子

皮膚・排泄ケア認定看護師(WOCN)として、褥瘡・創傷・フットケア、ストマや尿道カテーテル、オムツの使用や下剤の使用の管理を含めた排泄管理に関わっています。

当院の患者さんは多くの疾患を抱えた高齢で日常生活能力が低下している方が多いため、褥瘡(床ずれ)やスキンテア(皮膚裂傷)、のリスクが高い状況なので、予防及び治療的ケアについて、褥瘡担当

医師を中心とした看護師・薬剤師・栄養士などのスタッフと連携して活動を行っています。また、下肢の血流低下による創傷や切断防止のために観察の強化や白癬菌による爪白癬の検査の実施と爪のケアなども実施しています。

各項目については組織横断的に活動を進めております。今後は得た知識をスタッフにも広げてよりよいケア提供できるようにしていきたいと考えております。

### 感染管理認定看護師 長井 勝大

感染管理認定看護師(CNIC)の役割は、医療現場における感染リスクを低減し、患者様や医療スタッフを感染から守ることです。そのために医療関連感染の発生を監視し、予防を講じるためのマニュアルの作成や改訂を行っています。また看護職やその他の医療スタッフに感染対策の教育を行い、感染管理

の重要性を啓発していきます。血流感染・尿路感染サーベイランスを実施し、感染管理の効果を評価し必要に応じて改善策を提案します。

感染対策チームの一員として院内ラウンドを行い、組織横断的に院内全体の感染対策レベルの向上を目指していきます。

### 透析看護認定看護師 福島 亮

透析看護認定看護師の役割は、単に安全で安楽な透析治療を提供することだけに留まりません。患者さんの高齢化や療養の長期化が進行する現在、専門的知見に基づき、日々の「生活の質(QOL)」を維持・向上させることが一層重要視されています。

私たちは、ご本人への看護のみならず、ご家族の思いや生活環境といった社会的背景を深く理解し、多職種との連携を通じて包括的に支えることを大切にしております。お一人おひとりの価値観に寄り

添い、納得して治療を継続していただけるよう、共に歩む伴走者でありたいと考えています。

また、透析導入前段階における「早期介入」も重要な使命の一つです。腎機能の低下を抑制し、透析導入の遅延や回避を目指す生活指導には、今後さらに注力してまいります。地域の方々や患者さんが、病を抱えながらも自分らしく豊かな毎日を過ごせるよう、専門性を活かして全力でサポートいたします。



# 連携医療機関の ご紹介



当院は開院以来『生命だけは平等だ』を原  
点に、『生命を安心して預けられる病院』『健  
康と生活を守る病院』『患者さまの権利と尊  
厳を大切にする病院』という理念のもと『24  
時間オープン』で断らない医療を実践してい  
ます。

徳洲会の原点である救急医療においては、  
救急告示、そして「札幌市災害時基幹病院」の  
指定病院として24時間体制で受け入れ、  
2024年4月からは道内初となるハイブリッ  
ドERを導入しました。

これはCTや 血管造影  
装置などをER内に設  
置し、救急搬送後に検  
査等で院内を移動す  
ることなく1か所で迅



速に検査・診断・治療ができるため、救命率向  
上が期待できます。また2025年4月からは  
スーパー ICU が本格稼働し、救急受け入れ率  
はほぼ100%を達成することが出来ました。

診療の柱である循環器センター（循環器内  
科、心臓血管外科）は、道内でも実施施設の少ない  
TAVI(経カテーテル大動脈弁留置術)やマイトラク  
リップ(経皮的僧帽弁接合不全修復術)等の認定施  
設であり、消化器センター・IBD(炎症性腸疾患)セ  
ンターでも各種の治療を施し、全道各地から紹介  
患者様を受け入れています。

急性期患者様を扱う一方、健診や人間ドックを含  
めた疾患の予防・発見に万全の体制を構築しつつ  
(健診センター併設)、北海道から「がん診療連携指



医療法人徳洲会

札幌東徳洲会病院

定病院」の指定を受け、予防医療から診断、手  
術療法・薬物療法・放射線療法まで、一貫した  
治療が可能です。

また徳洲会グループの訪問看護ステーショ  
ンや介護老人保健施設との連携のもと、在宅  
でも安心して暮らせるよう支援体制を組み、  
さらに国際化に対応すべく、日本語を母国語  
としない患者様に対応できるよう通訳を常時  
配置(国際医療支援室)しており、地域の方々  
はもちろん、日本中、世界中からご来院される  
患者様にとってやさしい病院、来て良かった  
と言っていただける病院になることを目標と  
し、職員一同、邁進しております。

貴院とは2026年1月に医療機能連携協定  
を結ばせていただきましたが、さらに様々な  
分野においても組織的な協力・連携体制を強  
化して、双方のさらなる発展につなげるとと  
もに、地域の皆様に対してより質の高い医療  
を構築し提供できるよう、今後も何卒よろし  
くお願い申し上げます。



院長  
山崎 誠治 先生

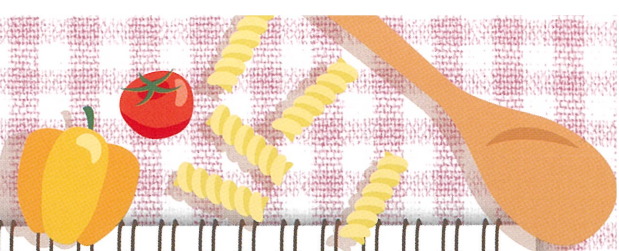
医療法人徳洲会  
札幌東徳洲会病院

札幌市東区北33条東14丁目3番1号  
☎:011-722-1110  
<https://www.higashi-tokushukai.or.jp>

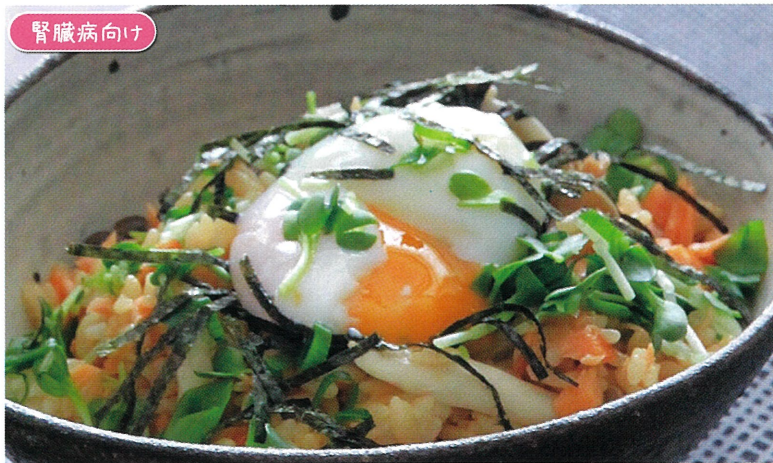
＜PROFILE＞

＜略歴＞  
1993年 旭川医科大学卒と同時に同大学第一内科に入局  
1994年 札幌東徳洲会病院 循環器内科研修  
1995年 旭川赤十字病院 腎臓内科勤務  
1996年 道立紋別病院 内科勤務  
1997年 札幌東徳洲会病院 循環器内科勤務  
2023年10月 札幌東徳洲会病院 院長就任  
現在に至る

＜専門医・資格＞  
日本循環器学会認定専門医／日本内科学会認定  
総合内科専門医／日本心臓血管インターベンション  
治療学会認定専門医・施設代表医／日本脈管学  
会認定専門医／日本禁煙学会認定指導医／浅大  
腿動脈ステントグラフト実施医



腎臓病向け



鮭のバター飯温玉のせ

材料(1人分)

- 白米 …………… 150g
- カイワレ …………… 10g
- こねぎ …………… 5g
- しめじ …………… 15g
- 焼き海苔 …………… 0.5g
- 鮭 …………… 20g
- 温泉卵 …………… 40g
- バター(有塩) …… 10g
- 濃口醤油 …………… 9g

作り方

- ① 鮭は臭みを取り焼いておく。
- ② しめじをほぐし、さっと茹でる。
- ③ こねぎ、カイワレを刻む。
- ④ 白米にバターと醤油を混ぜ込む。
- ⑤ ④にしめじと鮭を加える。
- ⑥ ⑤に温玉をのせ、こねぎ、カイワレ、刻み海苔を散らす。

エネルギー  
465kcal

たんぱく質  
17.3g

塩分  
1.7g

糖尿病向け



メレンゲスープ

材料(1人分)

- かつおだし …………… 150g
- しいたけ …………… 10g
- 長ねぎ …………… 15g
- あさり(貝付き) …… 35g
- みりん …………… 8g
- しょうゆ …………… 2g
- コーンスターチ …… 3g
- 水 …………… 5g
- 卵白 …………… 12g
- こしょう …………… 少々

作り方

- ① 長ねぎとしいたけはスライスする
- ② 卵白をホイッパーで泡立てメレンゲにする
- ③ 鍋にかつおだしを入れ温め、しいたけ、長ねぎ、あさりを入れひと煮立ちさせる
- ④ ③にみりん、しょうゆを加え、水溶きコーンスターチでとろみをつける。
- ⑤ メレンゲを加えひと煮立ちさせ、器に盛りつける
- ⑥ こしょうを添える

エネルギー  
49kcal

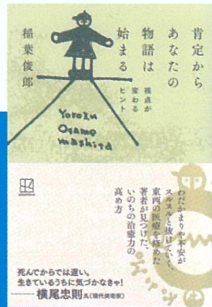
たんぱく質  
2.8g

塩分  
0.7g



## 肯定から あなたの物語は始まる 視点が変わるヒント

稲葉 俊郎 著、講談社



昨年11月に著者の講演を(ウェブではなく)対面でお聴きしたことがきっかけとなり、本書を手にとりました。帯文には芸術家の横尾忠則氏が「死んでからでは遅い。生きているうちに気づかなきゃ!」と書いてあり、詩と挿絵と写真を織り交ぜながら、「よみがえる力」、「はなれる力」、「ひとことの力」、「たましいの力」の4章からの構成となっています。

第1章は20年間、医師として従事した医療現場を離れることを決意し、熊野を訪ねたときのことから始まります。〈熊野古道を歩き、熊野三山を巡り、日本最古の共同浴場とも言われる湯の峰温泉にも入った。私は夢遊病のように夢と現のあわいを旅した。朝に太陽が昇ったら起きる。食べたら歩き、食べたら歩き、歩き疲れたら温泉に入る。太陽が沈んだら眠る。立場も役割もなく、ただ川を流れる水のように。私の脳という司令塔が指示して歩いているというのではなく、私の体がおのずから歩いていた。いのちが、よみがえり始めていた。〉(本書14ページより抜粋)こんな旅をしてみたいと思い

ながら読みすすめると、著者は熊野本宮大社の宮司さんとの対話より、未来を見て、現在の歩みが続けると、そこに「よみがえり」が起こることに気づきます。

それぞれの章の中で、話はどんどん展開し、〈病気学から健康学へ〉、〈生命力が高まる場・自然治癒力が高まる場〉、〈自分が好きなもの・愛の源泉〉、〈捨てること、手放すこと、忘れること〉、〈自己治療としての呼吸・眠り・お風呂・温泉〉、〈冬の北軽井沢の自然〉、〈きれいな心〉、〈いのちのリレー：先祖、祖父母、父と母、子ども〉、〈水〉、〈魂〉と、キーワードのみを挙げて、副題のごとく視点が変わるヒントが示されています。東京大学での医学生時代は登山に熱中し、1年のうち100日は山で過ごし、最近では山形ビエンナーレの芸術監督を3回務め、2024年から慶応義塾大学大学院の特任教授として持続可能な社会と健康・幸福な社会の両立を目指した研究をしている著者の経験は豊富で、そこから生まれる深い洞察がことばの力により、読者の心に訴えかけてきます。なるほどと思った一説を紹介します。

〈子どもが突然に走り出す光景を見ていて、ふと思う。目的もなく走ることができるのは「いのちの勢い」に忠実だからなのだろう。大人は突然に走り出すことはない。なぜだろう。子どもの様子を見ていると、鏡のようにして自分自身の体の在り方を考え直すいい機会になる。だから、子どもの真似をして突然に意味もなく走ってみる。すると、この上なく自由で爽快な気持ちになる。この自由さや爽快さをこそ、子どもは全身で味わっているのだろう。大人は、こうした体の「勢い」を抑制し続けているかもしれない。〉(本書139ページより抜粋)

春は始まりの季節です。まだ始まっていないことに焦らず、これから始めることを不安に思うことなく、自分を肯定する視点をもって、人生を生き抜く糧(かて)となるであろう本書をぜひ読んでみてください。

## MINAMI 1 JO HOSPITAL INFORMATION

南一条病院インフォメーション



## 中村 雅則 医師が 新たに着任いたします

5月1日より、循環器・腎臓内科に 中村 雅則 医師(前 市立札幌病院副院長)が新たに着任いたします。外来診療の日程については、ホームページ、または院内に掲示している外来診療日程表をご確認ください。



外来担当医一覧



※令和8年5月1日より変更

科目	時間	月曜日	火曜日	水曜日	木曜日	金曜日	土曜日
循環器 ・ 腎臓 ・ 糖尿病 内科	午前	高木	青山	青山	工藤	工藤	ホームページ 参照 ※1
		占部	高木	土田	土田	占部	
		西沢 (腎臓専門外来・完全予約制)	鳥井	陳	中村	鳥井 中村	
	午後	中村	工藤	高木	青山※3 (透析専門外来)	青山	休診
		土田	土田※2 (透析専門外来)	三浦 (循環器専門外来)	三浦 (循環器専門外来)	陳	
		陳	占部	鳥井※3 (透析専門外来)	鳥井		
呼吸器 内科	午前	高橋	田垣	眞木 漢方外来 一般診療との並行診療	高橋	眞木 漢方外来 一般診療との並行診療	休診
	午後	田垣	眞木 漢方外来 一般診療との並行診療	高橋	田垣	高橋 禁煙外来のみ 完全予約制	休診
消化器 内科	午前	小林	小林 (ドックのみ)	小林			休診
内視鏡 検査	午前		長佐古		小林	小林	休診

- ※1 循環器・腎臓内科外来の土曜日外来は第1・3・5週のみ。再診のみ(新患の受付は行っておりません)。  
 ※2 (原則として第2週のみ)完全予約制(13:30~14:30)  
 ※3 完全予約制(13:30~14:30)

ご予約のお問合せ



- 初めて当院を受診・他院からの紹介で当院を受診・3ヶ月以上受診されていない方

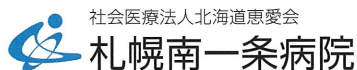
地域医療連携室[直通] TEL:011-271-6050 FAX:011-271-6033

※お問合せ時間:平日/9:00~17:00

- 再診受診のご予約、お問い合わせの方

外来予約専用ダイヤル TEL:011-271-3712

※予約・お問合せ時間:平日/9:00~16:30



社会医療法人北海道恵愛会

札幌南一条病院

社会医療法人北海道恵愛会 札幌南一条病院

電車通り通信

VOL.49

〈発行日〉 令和8年(2026)4月21日

〈発行元〉 札幌南一条病院 広報委員会

〈診療科目〉 循環器・腎臓内科、呼吸器内科、糖尿病内科、消化器内科、人工透析、人間ドックほか

〈受付時間〉 平日 8:30~11:30、13:00~16:30

土曜 8:30~11:30

〈診療時間〉 平日 9:00~17:00 土曜 9:00~13:00

〈休診日〉 日曜・祝祭日・年末年始

〒060-0061 札幌市中央区南1条西13丁目

電話 011(271)3711

FAX 011(281)0275

URL <http://www.h-keiaikai.or.jp/minamichijo/>

